

**ÇORUM VALİLİĞİ  
SUNGURLU KAYMAKAMLIĞI**

**SUNGURLU ANADOLU LİSESİ  
2024-2028 STRATEJİK PLANI**



*Eğitimidir ki bir milleti ya özgür, bağımsız,  
şanlı ve yüce bir toplum halinde yaşatır ya da  
onu köleliğe ve yoksulluğa iter.*

*Mustafa Kemal ATATÜRK*



## SUNUŞ

*Günümüzde eğitim anlayışı, çağın hızla değişen teknolojisiyle birlikte yeni bir boyut kazandı ve Dinamizm, yaratıcılık, araştırma, üretkenlik ön plana çıktı. Öğrenci odaklı eğitim anlayışları, onun isteklerini, beklentilerini, hedeflerini, bireysel özelliklerini merkeze alan yöntemler tercih ediliyor. Liderlik anlayışı, ekip çalışmasına dayalı başarılar ve mevcut koşulları en iyi şekilde değerlendiren yaklaşımlar benimseniyor.*

*Değişimin gerektirdiği yeni yapılanmaları okul programlarımıza katmak amacıyla okulumuzda oluşturduğumuz stratejik çalışma planı doğrultusunda çalışmalar etkinlikler, projeler belirleyerek çalışanları "biz" duygusu altında birleştirdik. Planımızı katılımcı yöntemlerle ve beş yıl için hazırladık, bunun için önce, ekipler oluşturduk, okulumuzun özel durumu fiziksel koşulları, avantajları ve dezavantajlarını belirledik ve bu doğrultuda gerçekleştirilebilecek hedefler saptadık. Böylece okulumuzun sürekli iyileştirme yoluyla başarısını arttıracak yeni açılımlar hedefler belirlemiş olduk. Bu çalışmalarımızın öğrencilerimizin problem çözme becerilerini geliştireceğine, cesur, girişimci, özgüveni yüksek, sosyal, kültürel ve sportif alanda aktif, evrensel düşünüp yerel hareket edebilen, yüksek milli ve manevi değerlere sahip bireyler olarak yetiştireceğimize inanıyoruz.*

*Ekip olarak yaptığımız bu çalışma beş yıllık bir dönemi kapsamaktadır  
Ekip olarak yaptığımız bu çalışma beş yıllık bir dönemi kapsamaktadır ve her yıl revize edilecektir.*

*Sungurlu Anadolu Lisesi 2024 - 2028 Okul Stratejik planının yararlı olmasını diliyoruz.*

*Ahmet KALINSAZLIOĞLU  
Okul Müdürü*

## İÇİNDEKİLER

## SAYFA

SUNUŞ

İÇİNDEKİLER

TABLolar

ŞEKİLLER

TANIMLAR

GİRİŞ

|   |    |
|---|----|
| <b>1. BÖLÜM: STRATEJİK PLANHAZIRLIK SÜRECİ</b>              | 1  |
| A. Strateji Geliştirme Kurulu                               | 1  |
| B. Stratejik Plan Hazırlama Ekibi                           | 1  |
| <b>2. BÖLÜM: DURUMANALİZİ</b>                               | 2  |
| A. Kurumsal Tarihçe   | 2  |
| B. Uygulanmakta Olan Stratejik Planın Değerlendirilmesi     | 3  |
| C. Faaliyet Alanları ile Ürün ve Hizmetlerin Belirlenmesi   | 4  |
| D. Paydaş Analizi   | 4  |
| E. Kuruluş İçi Analiz                                       | 11 |
| F. GZFT Analizi   | 13 |
| G. Tespitler ve İhtiyaçların Belirlenmesi                   | 14 |
| <b>3. BÖLÜM: GELECEĞE BAKIŞ</b>                             | 15 |
| A. Misyon, Vizyon, Temel Değerler                           | 15 |
| B. Stratejik Amaçlar  | 16 |
| C. Stratejik Hedefler, Performans Göstergeleri, Stratejiler | 17 |
| D. Maliyetlendirme  | 22 |
| E. İzleme ve Değerlendirme                                  | 22 |
| <b>EKLER</b>  | 23 |

**TABLolar****SAYFA**

|  |    |
|--|----|
| Tablo 1: Faaliyet Alanı-Ürün/Hizmet Listesi                    | 4  |
| Tablo 2: Paydaş Tablosu  | 5  |
| Tablo 3: Paydaşların Önceliklendirilmesi                       | 5  |
| Tablo 4: Paydaş Görüşlerinin Alınmasına İlişkin Çalışmalar     | 6  |
| Tablo 5: Okul Yönetici Sayıları                                | 11 |
| Tablo 6: Öğretmen, Öğrenci, Derslik Sayıları                   | 11 |
| Tablo 7: Branş Bazında Öğretmen Norm, Mevcut, İhtiyaç Sayıları | 11 |
| Tablo 8: Yardımcı Personel/Destek Personeli Sayısı             | 11 |
| Tablo 9: Okul Binasının Fiziki Durumu                          | 12 |
| Tablo 10: Teknoloji ve Bilişim Altyapısı                       | 12 |
| Tablo 11: Tahmini Kaynaklar                                    | 12 |
| Tablo 12: GZFT Listesi   | 13 |
| Tablo 13: Tespitler ve İhtiyaçlar                              | 14 |
| Tablo 14: Stratejik Amaçlar, Hedefler                          | 16 |
| Tablo 15: Tahmini Maliyetler                                   | 22 |
| Tablo 16: Strateji Geliştirme Kurulu                           | 23 |
| Tablo 17: Stratejik Planlama Ekibi                             | 23 |

**ŞEKİLLER****SAYFA**

|  |    |
|--|----|
| Şekil 1: Sungurlu Anadolu Lisesi 2024-2028 Stratejik Plan Hazırlama Modeli | 1  |
| Şekil 2: Yönetici, Öğretmen ve Personel İç Paydaş Anketi Sonuçları A       | 6  |
| Şekil 3: Yönetici, Öğretmen ve Personel İç Paydaş Anketi Sonuçları B       | 7  |
| Şekil 4: Yönetici, Öğretmen ve Personel İç Paydaş Anketi Sonuçları C       | 8  |
| Şekil 5: Öğrenci ve Veli İç Paydaş Anketi Sonuçları A                      | 9  |
| Şekil 6: Öğrenci ve Veli İç Paydaş Anketi Sonuçları B                      | 9  |
| Şekil 7: Öğrenci ve Veli İç Paydaş Anketi Sonuçları C                      | 10 |
| Şekil 8: Stratejik Plan İzleme ve Değerlendirme Modeli                     | 22 |

## TANIMLAR

**Stratejik Plan:** Kamu idarelerinin orta ve uzun vadeli amalarını, temel ilke ve politikalarını, hedef ve önceliklerini, performans ölçütlerini ve bunlara ulaşmak için izlenecek yöntemler ile kaynak dağılımlarını içeren plandır (5018 s. Kamu Mali Yönetimi ve Kontrol Kanunu, Madde 3)

**Stratejik Plan Genelgesi:** 2024-2028 dönemi stratejik plan çalışmalarının başlatılması için Milli Eğitim Bakanlığı Strateji Geliştirme Başkanlığı tarafından hazırlanarak duyurulan 06.10.2022 tarih ve 2022/21 sayılı genelgedir.

**Hazırlık Programı:** 2024-2028 dönemi stratejik plan hazırlık sürecinin aşamalarını, bu aşamalarda gerçekleştirilecek faaliyetleri, bu aşama ve faaliyetlerin tamamlanacağı tarihleri gösteren zaman çizelgesini, kurul ve ekip üyelerinin sayısını ve niteliğini açıklayan programdır.

**Misyon:** Kurumun/kuruluşun var oluş sebebini açıklayan, kurumun/kuruluşun kimlere, hangi amaçla ve hangi alanda hizmet verdiğini yöntemleriyle birlikte açıklayan bildirgedir.

**Vizyon:** Kurumun/kuruluşun ideal geleceğini sembolize eden, plan dönemi sonunda nerede olmak istediğini, nereye varmak istediğini ifade eden bildirgedir.

**Amaç:** Kurumun/kuruluşun plan dönemi sonuna kadar genel olarak elde etmek ve ulaşmak istediği sonucu ifade eder.

**Hedef:** Amaların spesifik (özel) ve nicel verilerle ölçülebilir, gerçekleştirilebilir ve somut şekilde ifade edilmesidir.

**Paydaş:** Kurumla/kuruluşla doğrudan veya dolaylı ilgisi olan, her ne suretle olursa olsun kurumdan etkilenen ve kurumu etkileyen kişi, gurup, kurum ve kuruluşları ifade eder.

**GZFT (SWOT) Analizi:** Kurumun güçlü ve zayıf yönlerinin belirlenmesi, kurum için mevcut fırsatların ve tehditlerin tespit edilmesi amacıyla farklı teknikler kullanılarak yapılan analizdir.

**Faaliyet:** Belirli bir amaca ve hedefe yönelen, başlı başına bir bütünlük oluşturan, yönetilebilir ve maliyetlendirilebilir üretim veya hizmetlerdir.

**Performans Göstergesi (PG):** Stratejik planda hedeflerin ölçülebilirliğini miktar ve zaman boyutuyla ifade eden göstergelerdir.

**Stratejik Plan Değerlendirme Raporu:** İzleme tabloları ile değerlendirme sorularının cevaplarını içeren ve her yıl şubat ayının sonuna kadar hazırlanan rapordur.



## GİRİŞ

|            |   |               |   |
|------------|---|---------------|---|
| İli        | ÇORUM   | İlçesi:       | SUNGURLU  |
| Adres      | Sunguroğlu Mahallesi<br>6.sokak No: 2<br>Sungurlu/ÇORUM | Coğrafi Konum | 40°09'42.0"N 34°22'34.4"E   |
| Telefon    | 03643118039   | Faks:         | 03643118912   |
| e-Posta    | 750794@meb.k12.tr                                       | Web Adresi    | <a href="https://sungurluanadolulisesi.meb.k12.tr">https://sungurluanadolulisesi.meb.k12.tr</a> |
| Kurum Kodu | 750794  | Öğretim Şekli | Tam gün   |

Sungurlu Anadolu Lisesinin 2024-2028 Stratejik Plan hazırlık çalışmaları, Milli Eğitim Bakanlığı Strateji Geliştirme Başkanlığının 06.10.2022 tarih ve 2022/21 sayılı Genelgesi ve hazırlık programı doğrultusunda Çorum İl Milli Eğitim Müdürlüğü'nün hazırladığı İl, İlçe, Okul/Kurum Stratejik Plan Çalışma Takvimine uygun olarak başlatılmıştır. 25 Kasım 2022-30 Aralık 2022 tarihleri arasında Okul Strateji Geliştirme Kurulu ve Stratejik Planlama Ekibi oluşturulmuştur. Stratejik Plan Hazırlama Ekibimiz, Çorum İl Milli Eğitim Müdürlüğü Ar-Ge Biriminin düzenlediği eğitim ve bilgilendirme toplantısına katılmıştır. Hazırlık çalışmalarının tamamlanmasının ardından kurumumuzun stratejik plan hazırlama modeline uygun olarak Durum Analizi çalışmaları yapılmıştır. Bu kapsamda; kurumsal tarihçenin hazırlanması, uygulanmakta olan stratejik planın değerlendirilmesi, faaliyet alanları ve ürün-hizmetlerin değerlendirilmesi, kuruluş içi analiz, GZFT Analizi tamamlanmış, buna göre 2024-2028 stratejik planına temel oluşturacak gelişim alanları belirlenmiştir. Paydaş Analizi çalışmalarının ardından "Kurum İçi Analiz, GZFT Analizi" çalışmaları yapılmış, "Tespit ve İhtiyaçlar" belirlenmiştir. "Durum Analizi" çalışmasından elde edilen sonuçlarla "Geleceğe Bakış" bölümünün hazırlanmıştır. Bu bölümde "Misyon, Vizyon ve Temel Değerler" ile birlikte Müdürlüğümüzün 2024-2028 dönemini kapsayan 5 yıllık süreçte amaçları, hedefleri, performans göstergeleri ve stratejilerine yer verilmiştir. Hedeflerimizi gerçekleştirebilmek için her bir hedefe mahsus olmak üzere 5 yıllık dönem için tahmini maliyet belirlenmiştir. İzleme ve değerlendirme modeli hazırlanarak stratejik plan çalışmaları tamamlanmıştır. Stratejik planımız, incelenmek üzere Sungurlun İlç Milli Eğitim Müdürlüğü Ar-Ge Birimine gönderilmiştir. Düzeltme işlemlerinin ardından Sungurlu İlçe Milli Eğitim Müdürlüğü tarafından onaylanan planımız, okulumuzun resmi internet sitesinde kamuoyu ile paylaşılmıştır.

# 1. BÖLÜM: STRATEJİK PLAN HAZIRLIK SÜRECİ

06.10.2022 tarih ve 2022/21 sayılı Genelge ile birlikte hazırlanan MEB 2024-2028 Stratejik Plan Hazırlık Programında belirtilen takvime, usul ve esaslara uygun olarak Okulumuz Strateji Geliştirme Kurulu ve Stratejik Planlama Ekibi oluşturulmuş ve İl Milli Eğitim Müdürlüğü Ar-Ge birimine bilgi verilmiştir.

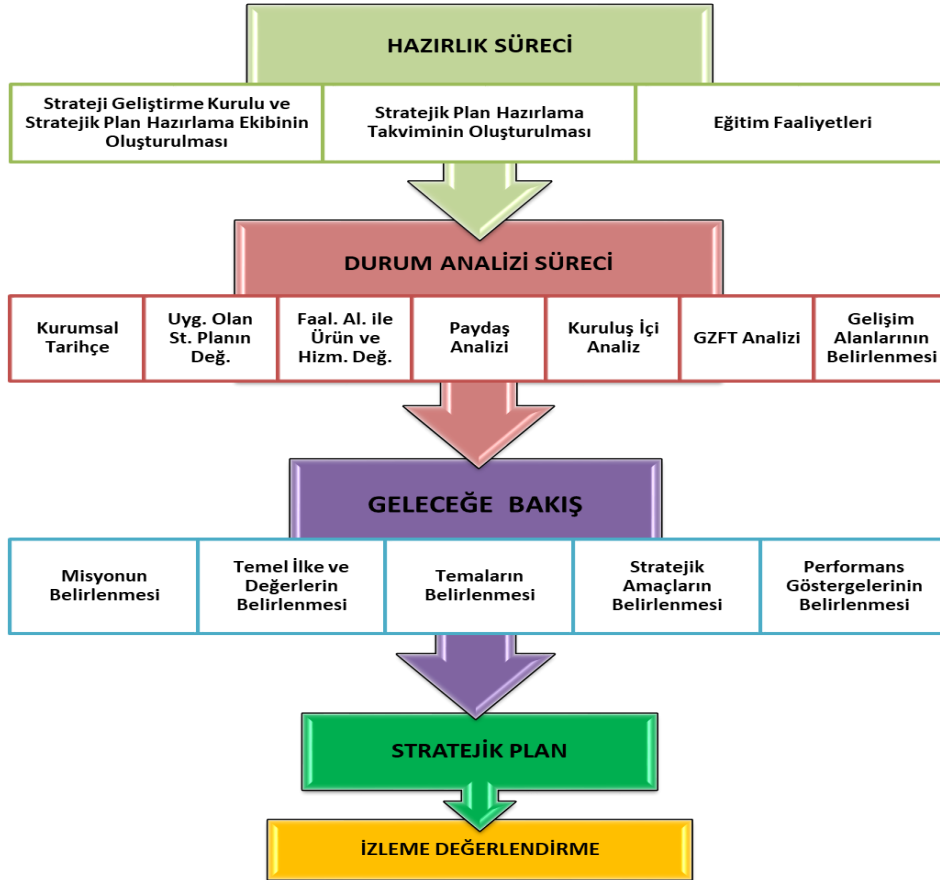
## A. Strateji Geliştirme Kurulu

Okulumuz Strateji Geliştirme Kurulu; Okul Müdürü başkanlığında, okul aile birliği başkanı, 3 gönüllü öğretmen olmak üzere toplam 5 kişiden oluşturulmuştur (Tablo 16).

## B. Stratejik Planlama Ekibi

Okulumuz Stratejik Planlama Ekibi; 1 müdür 1 müdür yardımcısı başkanlığında, 2 gönüllü öğretmen üye ile 1 gönüllü veli üye olmak üzere toplam 5 kişiden oluşturulmuştur (Tablo 17).

Şekil 1. Sungurlu Anadolu Lisesi Stratejik Plan Hazırlama Modeli





## 2. BÖLÜM: DURUM ANALİZİ

### A. Kurumsal Tarihçe

Sungurlu lisesi ortaokul olarak 1948 yılında faaliyete geçti. Okulun bulunduğu şimdiki Kız Meslek Lisesinin olduğu yerdeki eski ahşap 4 sınıflı binada çalışmaya başladı.

Ortaokul Müdürü Fevzi Gökeşme tarafından faaliyete geçirilerek 1958 yılına kadar Ortaokul olarak hizmet verdi. 1957 yılında faaliyete geçen Ortaokul Müdürü Fevzi Gökeşme'nin başkanlığında Ortaokul Yaptırma Cemiyeti tarafından halktan toplanan bağışlarla, Belediye'nin ortaokul binası yapımı için Sunguroğlu Mahallesi'nin Ağanın Bağ mevkiinde ki 4000 m<sup>2</sup> lik bir arsa üzerine 1958 yılında şimdiki lise A Blok'u binasının birinci katı cemiyet tarafından yaptırılarak inşaat Milli Eğitim Bakanlığınca tamamlanarak 1959 yılında yeni binasında faaliyete geçirilmiştir.

1961 yılında Sungurlu Ortaokul Müdürü Fevzi Gökeşme( Tarih , Coğrafya , öğretmeni) Çorum Lisesi Müdürlüğüne naklen tayin edilmiş , onun yerine Nazmi Özgür (Beden Eğitimi öğretmeni ) atanarak göreve başlamıştır.1961 yılında Nazmi Özgür'ün başkanlığında faaliyetine devam eden Sungurlu Ortaokulu ve Pansiyon Yaptırma Derneği tarafından sungurlu halkından ve köylerden o zamanki Kaymakam Sayın İhsan Dede , Askerlik Şubesi Başkanı Sayın Yarbay Cemal Bey ve o zaman ki Belediye Başkanı Sayın İhsan Emrali'den müteşekkil bir komite tarafından toplanan bağışlarla şimdiki pansiyon binası (Halk Eğitimi) inşaatına 1962 yılında başlanmıştır. Binanın inşaatına o zamanki Karayolları Kontrol Mühendisi Sayın Erdoğan Daldal'ın mesuliyeti , kontrolü ve denetimi altında kısmi bodrum kat , zemin ve birinci kat olarak inşaatı 1964 yılında tamamlanmış olup , cemiyetin sorumluluğu altında özel pansiyon olarak faaliyete geçirilmiştir. Aynı saha içerisindeki B/ Bloğu inşaatına Milli Eğitim Bakanlığınca 1964 yılında Okul Müdürü Nazmi Özgür'ün başka yere atanmasıyla yerine okul müdürü olarak getirilen okulun Fen Bilgisi öğretmeni İsmet Parıldar 1968-1969 öğretim yılında ortaokul bünyesinde Lise'nin açılışını sağlamıştır.

A/ Blok binasına ilave olarak 1969-1970 öğretim yılında B/Blok 1972-1973 yılında ,C/Blok 1973-1974 öğretim yılında İşlik Binası eklenmiştir.

İşlik binası 1986-1987 öğretim yılı Bakanlığın onayı ile 8 derslikli öğretim binası şeklinde dönüştürülmüştür.

1972 yılında İsmet Parıldar'ın istifası ile aynı yıl Okul Müdürlüğüne Ahmet Sevinç atanmıştır.

1975 yılında Ahmet Sevinç'in başka yere nakli sebebiyle Okul Müdürü Şahabettin Özüğür görev görev yapmıştır.1976 yılında görevden alınmış , yerine vekaleten Mazlum Hasçelik bakmıştır. Daha sonrada müdürlüğü onaylanmıştır.

## **B. Uygulanmakta Olan Stratejik Planın Deęerlendirmesi**

Sungurlu Anadolu Lisesi 2019-2023 Stratejik Planı, 31 Aralık 2023 tarihine kadar 5 yıl süreyle uygulanmıştır. Salgın sebebiyle ülkemiz genelinde uygulanan kısıtlama tedbirleri kapsamında yüz yüze eğitime ara verilmiş, Bakanlığımızın talimatları doğrultusunda çevrimiçi eğitim yapılmıştır. Bu süreçte stratejik planımızda yer alan hedeflerin bazılarını gerçekleştirmek mümkün olmamış, özürsüz devamsızlık oranları gibi yüz yüze eğitime uyarlanmış bazı göstergeler ölçülememiştir. Bunun yanında, çevrimiçi eğitime geçilerek derslerin MEB talimatıyla EBA üzerinden işlenmesi ve öğretmenlerin EBA sistemine kayıtlarının zorunlu olması sebebiyle EBA kullanan öğretmen ve öğrenci oranı göstergeleri 2023 hedefini aşmış, bu göstergenin gerçekleşmesi için başka herhangi bir çalışma yapmaya gerek kalmamıştır. Salgın sürecinde yaşanan değişkenlere rağmen eğitim-öğretim faaliyetlerine ara vermeden devam edilmiştir. Yüz yüze eğitime ara verilmesi nedeniyle öğrencilerimizde ortaya çıkması muhtemel sosyal ve akademik eksiklerin tamamlanması için telafi programları uygulanmıştır. Okulumuzun stratejik planında yer alan çalışmalar, İl ve İlçe Milli Eğitim Müdürlüğü çalışmalarıyla eşgüdümlü olarak gerçekleştirilmiş, 2019-2023 Stratejik Plan süreci tamamlanmıştır.

## C. Faaliyet Alanları ile Ürün ve Hizmetlerin Belirlenmesi

Tablo 1 Faaliyet Alanı-Ürün/Hizmet Listesi

| FAALİYET ALANI                                     | ÜRÜN/HİZMETLER   |
|--|--|
| <b>A- Eğitim-Öğretim Hizmetleri</b>                | <ol style="list-style-type: none"><li>1. Eğitim-öğretim iş ve işlemleri</li><li>2. Ders Dışı Faaliyet İş ve İşlemleri</li><li>3. Özel Eğitim Hizmetleri</li><li>4. Kurum Teknolojik Altyapı Hizmetleri</li><li>5. Anma ve Kutlama Programlarının Yürütülmesi</li><li>6. Sosyal, Kültürel, Sportif Etkinlikler</li><li>7. Öğrenci İşleri (kayıt, nakil, ders programları vb.)</li><li>8. Zümre Toplantılarının Planlanması ve Yürütülmesi</li></ol> |
| <b>B- Stratejik Planlama, Araştırma-Geliştirme</b> | <ol style="list-style-type: none"><li>1. Stratejik Planlama İşlemleri</li><li>2. İhtiyaç Analizleri</li><li>3. Eğitime İlişkin Verilerin Kayıtlanması</li><li>4. Araştırma-Geliştirme Çalışmaları</li><li>5. Projeler Koordinasyon</li><li>6. Eğitimde Kalite Yönetimi Sistemi (EKYS) İşlemleri</li></ol>  |
| <b>C- İnsan Kaynaklarının Gelişimi</b>             | <ol style="list-style-type: none"><li>1. Personel Özlük İşlemleri</li><li>2. Norm Kadro İşlemleri</li><li>3. Hizmet içi Eğitim Faaliyetleri</li></ol>  |
| <b>D- Fiziki ve Mali Destek</b>                    | <ol style="list-style-type: none"><li>1. Okul Güvenliğinin Sağlanması</li><li>2. Ders Kitaplarının Dağıtımı</li><li>3. Taşınır Mal İşlemleri</li><li>4. Taşınır Eğitim İşlemleri</li><li>5. Temizlik, Güvenlik, Isıtma, Çorumatma Hizmetleri</li><li>6. Evrak Kabul, Yönlendirme ve Dağıtım İşlemleri</li><li>7. Arşiv Hizmetleri</li><li>8. Sivil Savunma İşlemleri</li></ol>   |
| <b>E-Denetim ve Rehberlik</b>                      | <ol style="list-style-type: none"><li>1. Okul/Kurumların Teftiş ve Denetimi</li><li>2. Öğretmenlere Rehberlik ve İşbaşında Yetiştirme Hizmetleri</li><li>3. Ön İnceleme, İnceleme ve Soruşturma Hizmetleri</li></ol>   |
| <b>F-Halkla İlişkiler</b>                          | <ol style="list-style-type: none"><li>1. Bilgi Edinme Başvurularının Cevaplanması</li><li>2. Protokol İş ve İşlemleri</li><li>3. Basın, Halk ve Ziyaretçilerle İlişkiler</li><li>4. Okul-Aile İşbirliği</li></ol>  |

## D. Paydaş Analizi

Kurumumuzun faaliyet alanları dikkate alınarak, kurumumuzun faaliyetlerinden yararlanan, faaliyetlerden doğrudan/dolaylı ve olumlu/olumsuz etkilenen veya kurumumuzun faaliyetlerini etkileyen paydaşlar (kişi, grup veya kurumlar) tespit edilmiştir.

## Paydaşların Tespiti

Tablo 2 Paydaş Tablosu

| Paydaş Adı                           | İç Paydaş | Dış Paydaş |
|--------------------------------------|-----------|------------|
| Sungurlu Kaymakamlığı                |           | √          |
| Sungurlu İlçe Milli Eğitim Müdürlüğü |           | √          |
| Okul Müdürümüz                       | √         |            |
| Öğretmenlerimiz                      | √         |            |
| Öğrencilerimiz                       | √         |            |
| Velilerimiz                          | √         |            |
| Personelimiz                         | √         |            |
| İlçe Emniyet Amirliği                |           | √          |
| İlçe Toplum Sağlığı Merkezi          |           | √          |
| Taşınmalı Eğitim Görevlileri         |           | √          |
| Diğer Eğitim Kurumları               |           | √          |
| Özel Sektör                          |           | √          |
| Sivil Toplum Kuruluşları             |           | √          |
| İlçe Belediye Başkanlığı             |           | √          |
| Mahalle Muhtarlığı                   |           | √          |
| Diğer Kurum ve Kuruluşlar            |           | √          |

## Paydaşların Önceliklendirilmesi

Paydaşların önceliklendirilmesi; Kamu İdareleri İçin Stratejik Planlama Kılavuzunda (2021; 3.1 Sürüm) belirtilen Paydaş Etki/Önem Matrisi'nden (Tablo 7) yararlanılarak hazırlanmıştır.

Tablo 3 Paydaşların Önceliklendirilmesi

| PAYDAŞ ADI                                     | İÇ PAYDAŞ | DIŞ PAYDAŞ | ÖNEM DERECESESİ | ETKİ DERECESESİ | ÖNCELİĞİ |
|--|-----------|------------|-----------------|-----------------|----------|
| Sungurlu Kaymakamlığı                          |           | √          | 5               | 5               | 5        |
| Sungurlu İlçe Milli Eğitim Müdürlüğü           |           | √          | 5               | 5               | 5        |
| Okul Müdürümüz                                 | √         |            | 5               | 5               | 5        |
| Öğretmenlerimiz                                | √         |            | 5               | 5               | 5        |
| Öğrencilerimiz                                 | √         |            | 5               | 5               | 5        |
| Velilerimiz                                    | √         |            | 5               | 5               | 5        |
| Personelimiz                                   | √         |            | 5               | 5               | 5        |
| İlçe Emniyet Amirliği                          |           | √          | 3               | 3               | 3        |
| İlçe Toplum Sağlığı Merkezi                    |           | √          | 3               | 3               | 3        |
| Taşınmalı Eğitim Görevlileri                   |           | √          | 3               | 3               | 3        |
| Diğer Eğitim Kurumları                         |           | √          | 2               | 2               | 2        |
| Özel Sektör                                    |           | √          | 2               | 2               | 2        |
| Sivil Toplum Kuruluşları                       |           | √          | 2               | 2               | 2        |
| İlçe Belediye Başkanlığı                       |           | √          | 3               | 3               | 3        |
| Mahalle Muhtarlığı                             |           | √          | 2               | 2               | 2        |
| Diğer Kurum ve Kuruluşlar                      |           | √          | 2               | 2               | 2        |
| Önem Derecesi: 1, 2, 3 gözet; 5 birlikte çalış |           |            |                 |                 |          |
| Etki Derecesi: 1, 2, 3 İzle; 5 bilgilendir     |           |            |                 |                 |          |
| Önceliği: 5=Tam; 4=Çok; 3=Orta; 2=Az; 1=Hiç    |           |            |                 |                 |          |

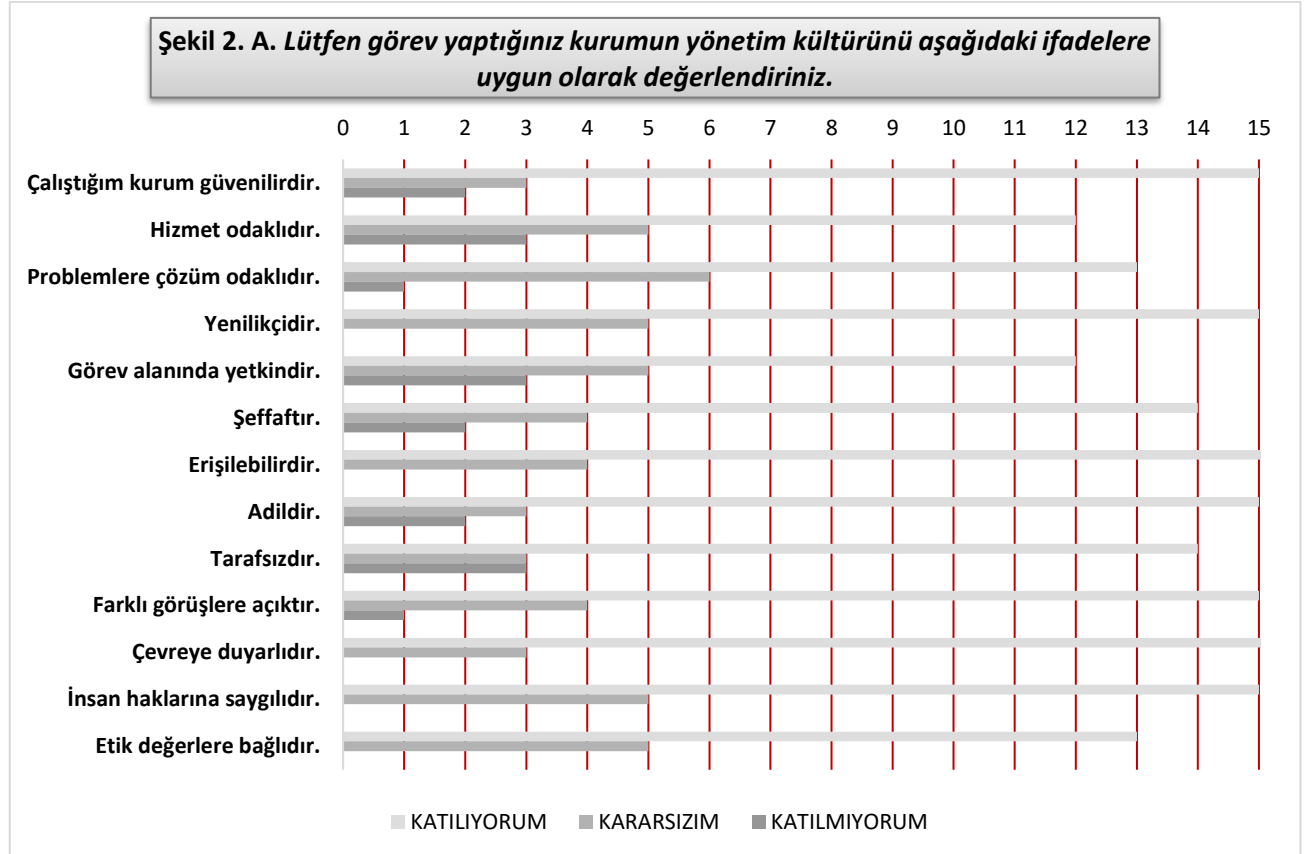
## Paydaş Görüşlerinin Alınması ve Değerlendirilmesi

Durum Analizi çalışmaları kapsamında; Çorum İl Milli Eğitim Müdürü başta olmak diğer okul ve kurumların yönetici ve öğretmenleri ile yüz yüze görüşmeler, mülakat, toplantı gerçekleştirilerek, dilek ve önerileri alınmıştır. Öğrenci, öğretmen, veli, yönetici ve personelden oluşan iç paydaşlarımızdan ise toplantı ve anket yöntemleri ile görüşleri alınmıştır. Kurumumuzun iç paydaşlarına yönelik yaptığımız anket çalışmasında, Çorum İl Milli Eğitim Müdürlüğü tarafından hazırlanan Yönetici, Öğretmen ve Personel İç Paydaş Anketi ile Öğrenci ve Veli İç Paydaş Anketi soruları kullanılmıştır. Anketlere 100 öğrenci, 20 öğretmen, 4 personel, 2 yönetici ve 150 veli olmak üzere toplam 276 paydaşımız katılmıştır.

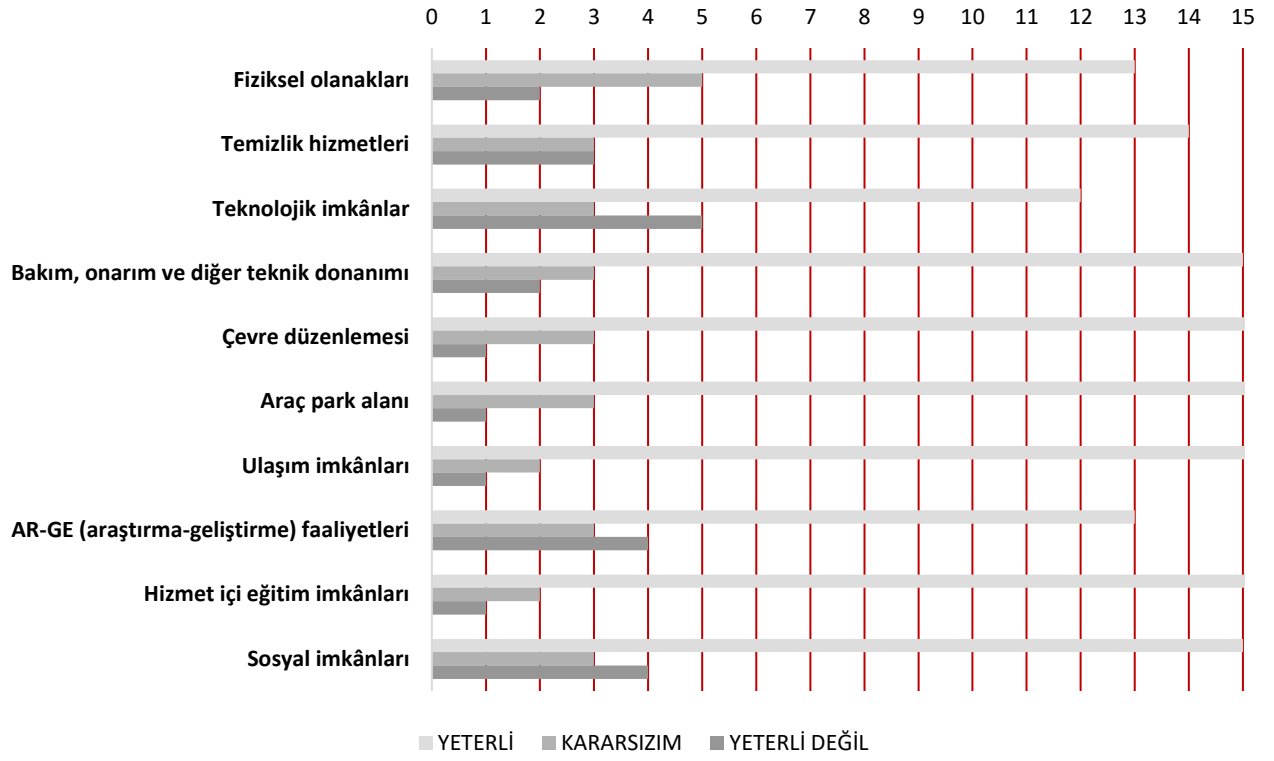
**Tablo 4 Paydaş Görüşlerinin Alınmasına İlişkin Çalışmalar**

| PAYDAŞ ADI                       | YÖNTEM            | SORUMLU                         | ÇALIŞMA TARİHİ        | RAPORLAMA VE DEĞERLENDİRME SORUMLUSU |
|----------------------------------|-------------------|---------------------------------|-----------------------|--------------------------------------|
| İl MEM Yöneticileri              | Mülakat, Toplantı | Strateji Geliştirme Kurulu Bşk. | 01.05.2023-19.05.2023 | S. P. Hazırlama Ekibi                |
| Diğer Eğitim Kurumu Yöneticileri | Mülakat           | Strateji Geliştirme Kurulu Bşk. | 01.05.2023-19.05.2023 | S. P. Hazırlama Ekibi                |
| Öğretmenlerimiz                  | Anket, Toplantı   | S. P. Ekibi                     | 01.05.2023-19.05.2023 | S. P. Hazırlama Ekibi                |
| Öğrencilerimiz                   | Anket             | S. P. Ekibi                     | 01.05.2023-19.05.2023 | S. P. Hazırlama Ekibi                |
| Velilerimiz                      | Anket             | S. P. Ekibi                     | 01.05.2023-19.05.2023 | S. P. Hazırlama Ekibi                |
| Personelimiz                     | Anket, Toplantı   | S. P. Ekibi                     | 01.05.2023-19.05.2023 | S. P. Hazırlama Ekibi                |
| Yöneticilerimiz                  | Anket, Toplantı   | S. P. Ekibi                     | 01.05.2023-19.05.2023 | S. P. Hazırlama Ekibi                |

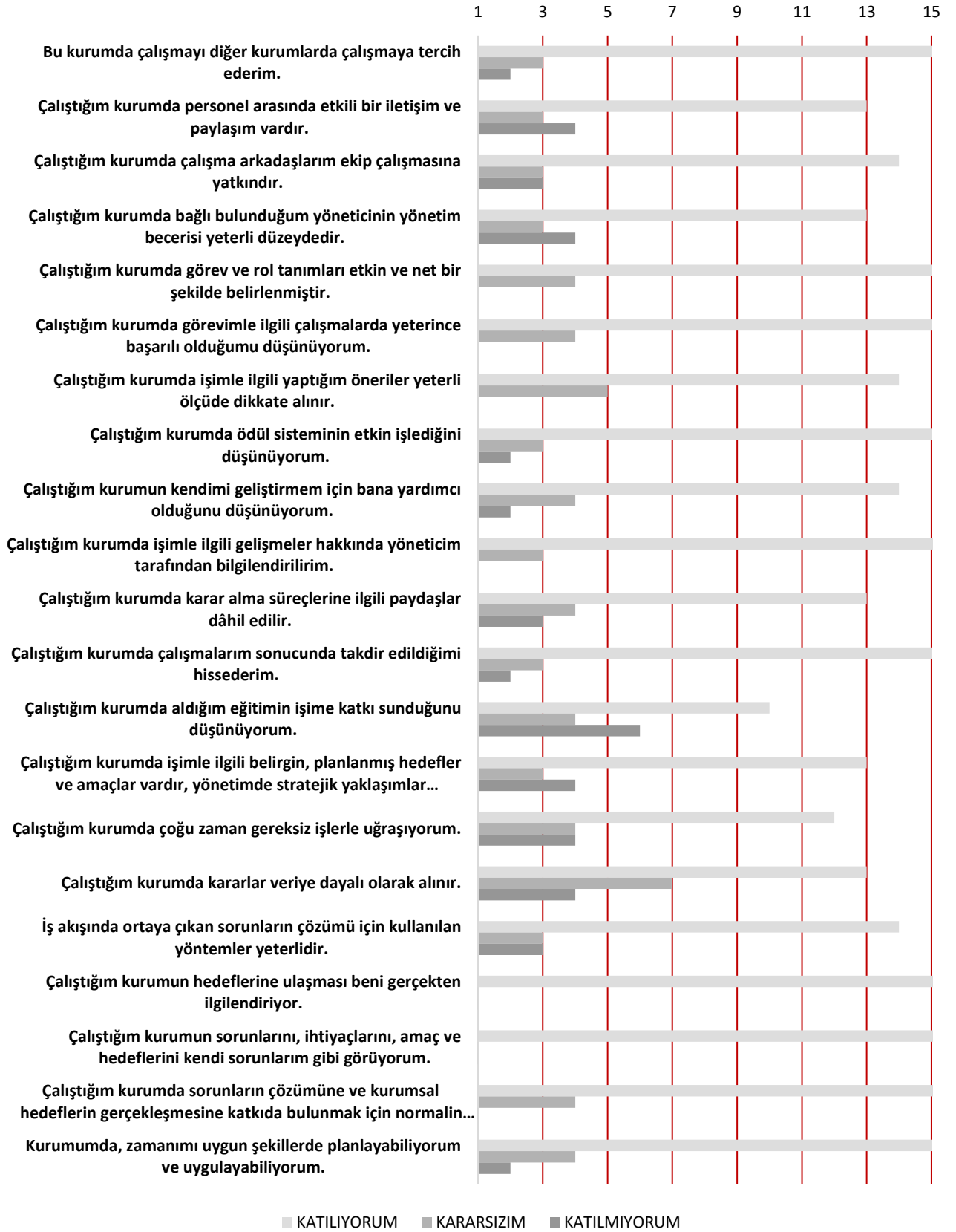
## Yönetici, Öğretmen ve Personel İç Paydaş Anketi Sonuçları



**Şekil 3. B. Lütfen görev yaptığınız kurumu; kurumun fiziki yapısı ve sunduğu olanaklar açısından yeterlilik durumuna göre değerlendiriniz.**



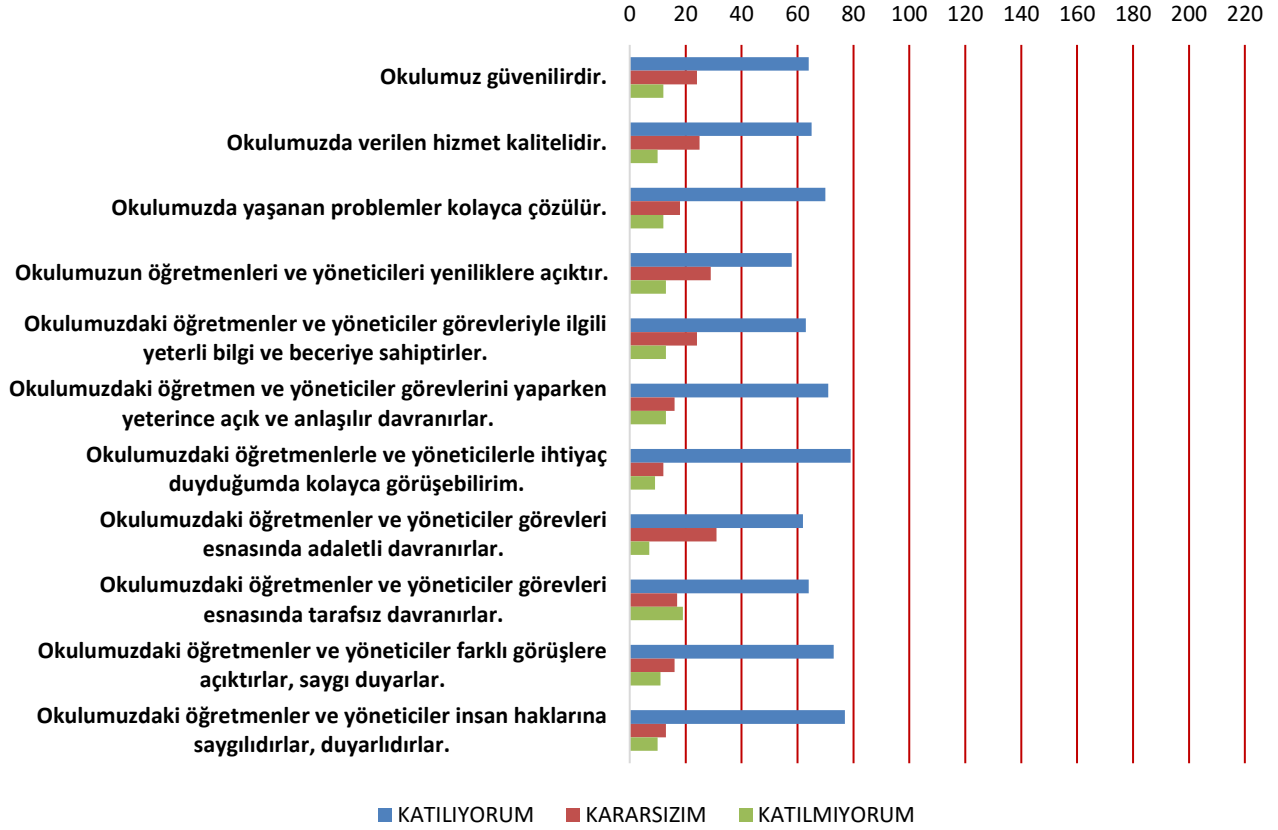
**Şekil 4. C. Lütfen görev yaptığınız kurumu; işbirliği ve iletişim yöntemleri, kişisel ve mesleki gelişim, kurumsal kültürün benimsenmesi gibi faktörler açısından aşağıdaki ifadelere uygun olarak değerlendiriniz.**



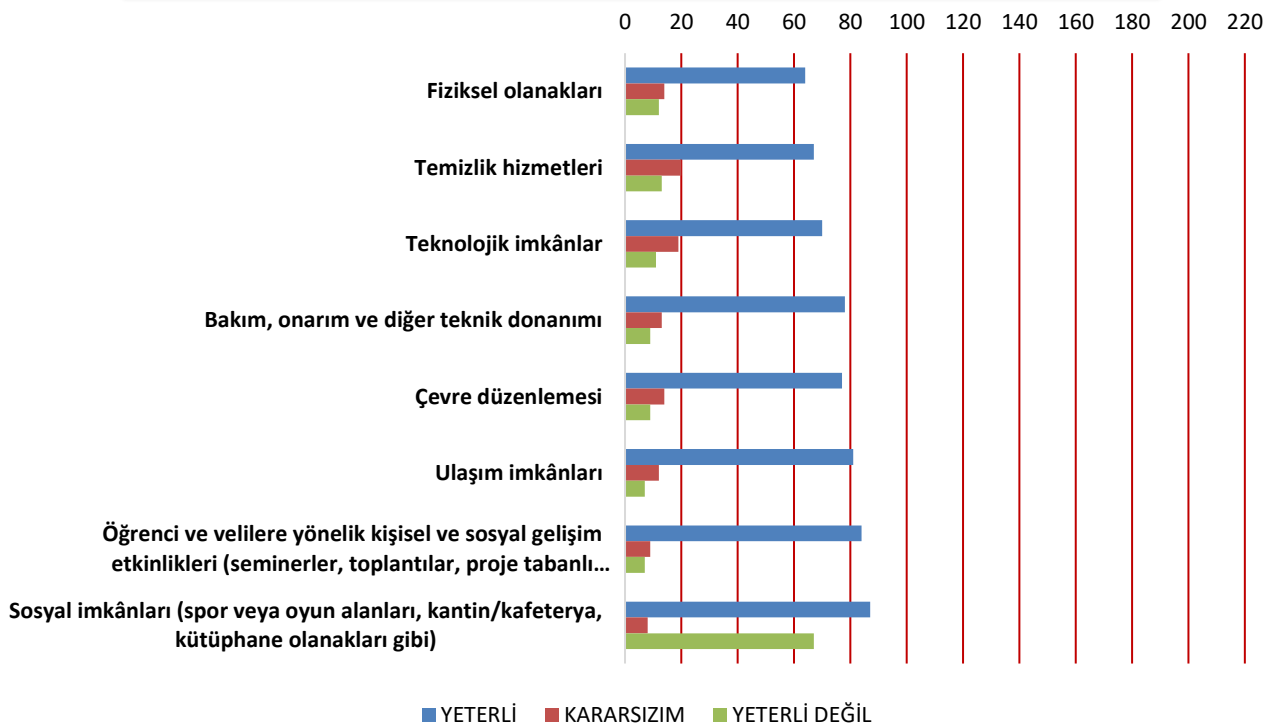


## Öğrenci ve Veli İç Paydaş Anketi Sonuçları

**Şekil 5. A. Lütfen öğrencisi olduğunuz/öğrencinizin eğitim aldığı kurumun yönetim kültürünü aşağıdaki ifadelere uygun olarak değerlendiriniz.**



**Şekil 6. B. Lütfen öğrencisi olduğunuz/öğrencinizin eğitim aldığı kurumu; fiziki yapısı ve sunduğu olanaklar açısından yeterlilik durumuna göre değerlendiriniz.**



**Şekil 7. C. Lütfen öğrencisi olduğunuz/öğrencinizin eğitim aldığı kurumu; işbirliği ve iletişim yöntemleri, kişisel gelişim, kurumsal kültürün benimsenmesi gibi faktörler aşağıdaki ifadelere uygun olarak değerlendiriniz.**



## E. Kuruluş İçi Analiz

### İnsan Kaynakları Yetkinlik Analizi

Tablo 5 Okul Yönetici Sayısı

| YÖNETİCİ SAYILARI |       |                     |                  |
|-------------------|-------|---------------------|------------------|
|                   | Müdür | Müdür Başyardımcısı | Müdür Yardımcısı |
| Norm              | 1     | 0                   | 1                |
| Mevcut            | 1     | 0                   | 1                |

Tablo 6 Öğretmen, Öğrenci, Derslik Sayıları

| SIRA | ÖĞRENCİ-ÖĞRETMEN-DERSLİK BİLGİLERİ   | SAYI |
|------|--------------------------------------|------|
| 1    | Öğrenci Sayısı                       | 329  |
| 2    | Öğretmen Sayısı                      | 26   |
| 3    | Derslik Sayısı                       | 11   |
| 4    | Derslik Başına Düşen Öğrenci Sayısı  | 30   |
| 5    | Öğretmen Başına Düşen Öğrenci Sayısı | 13   |

Tablo 7 Branş Bazında Öğretmen Norm, Mevcut, İhtiyaç Sayıları

| SIRA | BRANŞ                        | NORM | MEVCUT | İHTİYAÇ |
|------|------------------------------|------|--------|---------|
| 1    | Almanca                      | 1    | 1      | 0       |
| 2    | Beden Eğitimi                | 2    | 2      | 0       |
| 3    | Biyoloji                     | 1    | 0      | 1       |
| 4    | Coğrafya                     | 2    | 2      | 0       |
| 5    | Din Kültürü ve Ahlak Bilgisi | 2    | 2      | 0       |
| 6    | Felsefe                      | 1    | 1      | 0       |
| 7    | Fizik                        | 1    | 1      | 0       |
| 8    | İngilizce                    | 3    | 3      | 0       |
| 9    | Kimya                        | 1    | 0      | 1       |
| 10   | Matematik                    | 4    | 4      | 0       |
| 11   | Müzik                        | 1    | 1      | 0       |
| 12   | Rehberlik                    | 1    | 2      | 0       |
| 13   | Tarih                        | 3    | 2      | 1       |
| 14   | Türk Dili ve Edebiyatı       | 4    | 4      | 0       |

Tablo 8 Yardımcı Personel/Destek Personeli Sayısı

| SIRA | BRANŞ              | NORM | MEVCUT | İHTİYAÇ |
|------|--------------------|------|--------|---------|
| 1    | Memur              | 1    | 1      | 0       |
| 2    | Destek Personeli   | 4    | 4      | 0       |
| 3    | Güvenlik Görevlisi | 0    | 0      | 1       |

## Fiziki Kaynak Analizi

Tablo 9 Okul Binasının Fiziki Durumu

| SIRA | KULLANIM ALANI/TÜRÜ      | BİNA YAPISAL DURUMU<br>(Tahsisli Binalar Dâhil) | BİNA KAPASİTE<br>DURUMU (Yeterli/Yetersiz) |
|------|--------------------------|---|--|
| 1    | Hizmet Binası            | Var   | Yeterli                                    |
| 2    | Personel Lojmanı         | 0   | -  |
| 3    | Spor Salonu              | 0   | -  |
| 4    | Kütüphane                | 1   | Yeterli                                    |
| 5    | İhata Duvarı             | Var   | Yeterli                                    |
| 6    | Güvenlik Kamerası Sayısı | 17  | Yetersiz                                   |
| 7    | Yemekhane                | 1   | Yeterli                                    |
| 8    | Asansör-Lift (Engelli)   | 0   | -  |
| 9    | Rampa (Engelli)          | Var   | Yeterli                                    |

Tablo 10 Teknoloji ve Bilişim Altyapısı

| TEKNOLOJİ VE BİLİŞİM ALTYAPISI                                      |     |
|---|-----|
| Etkileşimli akıllı tahta sayısı                                     | 22  |
| Tablet sayısı   | 0   |
| İnternet altyapısı  | Var |
| Bilgisayar/bilişim teknolojileri sınıfı/laboratuvarı sayısı         | Var |
| Fotokopi makinesi sayısı  | 3   |
| DYS kullanımı   | Var |
| Bilişim Teknolojileri/Bilişim Teknolojileri Rehber Öğretmeni sayısı | 0   |
| Elektronik dilek, istek, öneri sisteminin kullanımı                 | Yok |
| SMS bilgilendirme sistemi kullanımı                                 | Var |
| MEB tarafından sağlanan resmi internet sitesinin kullanımı          | Var |
| Resmi elektronik posta adresinin kullanımı                          | Var |

## Mali Kaynak Analizi

Tablo 11 Tahmini Kaynaklar (TL)

Müdürlüğümüzün 2024-2028 dönemindeki nakdi kaynakları, tasarruf tedbirleri de dikkate alınarak tahmini hesaplanmış ve tabloda sunulmuştur.

| KAYNAKLAR                             | 2024         | 2025         | 2026         | 2027         | 2028         | Toplam Kaynak |
|---------------------------------------|--------------|--------------|--------------|--------------|--------------|---------------|
| Bütçe Dışı Fonlar (Okul Aile Birliği) | 20000        | 30000        | 40000        | 50000        | 60000        | 200000        |
| <b>TOPLAM</b>                         | <b>20000</b> | <b>30000</b> | <b>40000</b> | <b>50000</b> | <b>60000</b> | <b>200000</b> |

## F. GZFT Analizi

İç ve dış paydaşlarımıza yönelik yaptığımız öğretmenler kurulu toplantıları, zümre öğretmenler kurulu toplantıları şube öğretmenler kurulu toplantıları, veli toplantıları, odak grup görüşmeleri, ev-işyeri ziyaretleri, iç paydaş anketi vb. çalışmalarla birlikte dış paydaşlarımıza yönelik yaptığımız toplantılar, yüz yüze görüşmeler/mülakat vb. çalışmalardan elde edilen sonuçlara göre kurumumuzun GZFT Analizi yapılmıştır. GZFT Analizi yapılırken ayrıca öğretmen nöbet defteri kayıtları, yazılı, sözlü veya elektronik dilek, öneri, şikayet sistemleri, önceki plan dönemine ait tespitler, kurumsal raporlar, kurumsal istatistikler, bilimsel makaleler, tezler ve raporlardan yararlanılmıştır. GZFT Analizi sonucunda kurumsal düzeyde güçlü ve zayıf yönlerimiz ile kurumumuz için önem arz eden fırsat ve tehditler listelenmiştir.

Tablo 12 GZFT Listesi

| İÇ ÇEVRE  | GÜÇLÜ YÖNLER | <ul style="list-style-type: none"><li>• Kadın velilerimizin, eğitim faaliyetlerine beklenen düzeyde katılım sağlaması</li><li>• İl ve İlçe MEM tarafından yürürlüğe konan çalışmaların sahiplenilmesi</li><li>• Öğrenci ve personel işleri ile eğitim öğretim faaliyetlerinin mevzuata uygun olarak yürütülmesi</li><li>• Bilgi edinme, halkla ilişkiler sürecinin mevzuatın belirlediği yasal sürede gerçekleşmesi</li><li>• İletişim ve yazışma süreçlerinin aksatılmadan gerçekleşmesi</li><li>• Öğrenci velilerimizin okul civarında ikamet etmesi</li><li>• Personelimizin işbirliği içerisinde çalışması</li><li>• Kurumsal kültürün gelişmiş olması</li><li>• Devamsızlık oranlarının düşük olması</li><li>• Taşınmalı eğitim iş ve işlemlerinin aksatılmadan yürütülmesi</li><li>• Kütüphane, yemekhane bulunması</li></ul> |
|-----------|--------------|---|
|           | ZAYIF YÖNLER | <ul style="list-style-type: none"><li>• Kazandırılan davranışların aile ortamında devam ettirilmemesi</li><li>• Öğrenci başarısı söz konusu olduğunda, velilerimizin ders notlarını davranış eğitiminden ön planda tutulması</li><li>• Öğrenci velilerinin eğitimcilerle yönelik müdahale alanlarının fazla olması, eğitimcilerde mental yorgunluğa neden olması</li><li>• Veli toplantılarına genel katılım oranlarının beklenen düzeyde olmaması</li><li>• Özel eğitim hizmetlerinden yararlanması gereken velilerin önyargıları, çevresel etmenlerden kaynaklanan çekinceleri</li><li>• Okul-Aile Birliklerinin, iş ve işlemlerinin okul yönetiminde yüklenilmek zorunda kalınması</li><li>• Okulumuza, diğer okullarda uyum problemi yaşayan öğrencilerin nakil talepleri</li></ul>   |
| DIŞ ÇEVRE | FIRSATLAR    | <ul style="list-style-type: none"><li>• Öğretmen ve personel normu doluluk oranının yüksek olması</li><li>• Okulumuzun ilçe merkezinde bulunması</li><li>• Birçok branşta öğretmen ihtiyacının olmaması</li><li>• Okulumuzun Ankara -Samsun karayoluna yakın olması, ulaşım kolaylığı</li><li>• Kültürel ve demografik çeşitlilik</li><li>• ARGE Biriminin çalışmaları</li></ul>  |
|           | TEHDİTLER    | <ul style="list-style-type: none"><li>• Aile gelir düzeyinin genel olarak düşük olması</li><li>• Velilerimizin çoğunlukla geçici işlerde çalışması, düzenli gelirlerinin olmaması</li><li>• Eğitim faaliyetleri Ar-Ge çalışmalarına bütçe ayırlamaması</li><li>• Yerel maddi destek bulmakta yaşanan güçlükler</li><li>• İş kaygısı nedeniyle velilerin eğitim faaliyetlerine genel katılım oranlarının düşük olması</li><li>• Bilimsel, teknolojik temalı çalışmalar için maddi kaynak temininde güçlük yaşanması</li><li>• Mevzuat ve paydaş beklentileri arasında yaşanan uyumsuzluk</li><li>• Güvenlik görevlisi bulunmaması</li><li>• Taşınmalı eğitim öğrencilerinin bulunması</li></ul>  |

## G. Tespitler ve İhtiyaçların Belirlenmesi

Tablo 13 Tespitler ve İhtiyaçlar

| GELİŞİM/ SORUN ALANLARI  | TESPİTLER VE İHTİYAÇLAR   |
|--|---|
| <ul style="list-style-type: none"><li>Müdürlüğümüzün hizmetlerini mevzuattaki hükümlere uygun olarak yürütmektedir.</li><li>Tabi olduğumuz mevzuatın kapsamı, Müdürlüğümüzün yetkilerini çeşitlendirmekle birlikte sınırlamaktadır.</li><li>Kurumsal kültürümüz, mevzuatta sık yaşanan değişikliklere hazırlıklı olmasına rağmen öğrenci ve velilerimizden oluşan paydaşlarımız, yeni ve farklı çalışmalara uyuma direnç göstermektedir.</li><li>Mevzuat itibarıyla öğrenci velilerinin eğitim faaliyetlerine müdahale alanını sınırlandıran herhangi bir mekanizma bulunmamaktadır.</li></ul> | <ul style="list-style-type: none"><li>Diğer kurumlarla işbirliğinde, yetki alanının genişletilmesi</li><li>Mevzuat itibarıyla Okul Müdürlerinin yetkilerinin artırılması</li><li>Eğitim uygulamaları konusunda ulusal düzeyde tanıtım çalışmaları yaparak öğrenci ve velilerinin bilgilendirilmesi</li><li>Mevzuatta ihtiyaç duyulan değişikliklerde “yenileme” çalışmaları yerine “güncelleme” çalışmalarına yer verilmesi</li><li>Öğrenci velilerinin eğitim faaliyetlerine müdahale alanlarının sınırlandırılması için yasal tedbirlerin alınması</li><li>Mevzuatın, çalışanların kendilerini güvende hissedebileceği şekilde yeniden düzenlenmesi</li></ul> |
| <ul style="list-style-type: none"><li>Paydaş türü fazladır, paydaşlarımızın kurumumuzdan beklentileri farklı ve çok çeşitlidir</li></ul>   | <ul style="list-style-type: none"><li>Paydaşların idareden beklentilerinin faaliyet alanlarıyla uyumu sağlanması, plan döneminde kurumsal faaliyetler hakkında paydaşlara düzenli bilgilendirme yapılması</li></ul>   |
| <ul style="list-style-type: none"><li>Çalışanlarımızın her biri farklı türden yeterliliklere sahiptir</li></ul>  | <ul style="list-style-type: none"><li>Çalışanlarımızın her alanda bilgi sahibi olması için hizmet içi eğitim faaliyetleri düzenlenmesi</li></ul>  |
| <ul style="list-style-type: none"><li>Kurumsal kültürümüz gelişmiş durumdadır. Kurum içi iletişim gelişmiştir, halkla ilişkiler sağlıklı bir şekilde yürütülmektedir.</li><li>Eğitim faaliyetlerine kadın velilerimizin katılım oranları yüksektir fakat genel katılım oranları beklenen düzeyde değildir</li></ul>  | <ul style="list-style-type: none"><li>Eğitim-öğretim faaliyetlerine genel katılım oranlarının yükseltilmesi</li></ul>   |
| <ul style="list-style-type: none"><li>Bilişim Teknolojileri Öğretmenimiz bulunmamaktadır</li></ul>   | <ul style="list-style-type: none"><li>Kadrolu Bilişim Teknolojileri Öğretmeni ihtiyacı</li></ul>  |
| <ul style="list-style-type: none"><li>Kurumumuza yeterli ödenek gelmemesi</li><li>Ailelerin gelir düzeyi düşük olduğundan okul-aile birliğine az miktarda katkı yapılmaktadır</li><li>Okul-aile birliği iş ve işlemleri okul yöneticileri tarafından üstlenilmektedir</li></ul>  | <ul style="list-style-type: none"><li>Harcama planlamalarında mali kaynaklarda meydana gelecek öngörülemeyen değişikliklerin dikkate alınması</li><li>Anadolu Liselerine daha fazla ödenek ayrılması</li></ul>  |

### 3. BÖLÜM: GELECEĞE BAKIŞ

#### A. Misyon, Vizyon ve Temel Değerler

##### MİSYONUMUZ

*Ülkemizin istikbalini emanet edeceğimiz gençlerin sorumluluğunu almanın bilinciyle 21.yüzyıl okulu olmanın gerektirdiği tüm eğitim ve öğretim yaklaşımlarını sergileyerek; her birimizin gurur duyacağı Türkiye kadar güzel bir gençlik yetistirmektir.*

##### VİZYONUMUZ

*Nitelikli ve ilköli okul anlayışımız ile ülkemize özgüveni yüksek, başarılı, girişken, üretken, çözüm odaklı, dinamik, ahlaklı ve vatansever bireyler kazandırmak. Bu başarımız ile Türkiye’de alanında ses getiren bir eğitim kurumu olmak. Bu nedenle Sungurlu Anadolu Lisesi merkezinde insan olan eğitim anlayışını birinci sıraya koymuştur.*

##### TEMEL DEĞERLERİMİZ

- İnsan
- Fırsat eşitliği
- Kültürel ve sanatsal duyarlılık
- İnsan, toplum, bilim ve çevre duyarlılığı
- Din, ahlak ve değerlere bağlılık
- Hukuk ve adalet
- Katılımcılık ve istişare kültürü
- Tarafsızlık, hesap verebilirlik ve şeffaflık
- Sorumluluk
- Vatanseverlik
- Cevakət



Tablo 14 Stratejik Amaçlar, Hedefler

**B. Stratejik Amaçlar**

Tablo 14 Stratejik Amaçlar, Hedefler

|                         |   |
|-------------------------|---|
| <b>AMAÇ 1 (A1)</b>      | Öğrencilerin eğitim ve öğretime etkin katılımlarıyla ortaöğretim sürecini tamamlamaları sağlanacaktır.  |
| <b>Hedef 1.1 (H1.1)</b> | Öğrencilerin okula erişim, devam ve okulu tamamlama oranları artırılabacaktır.  |
| <b>AMAÇ 2 (A2)</b>      | Öğrencilerin kaliteli eğitime erişimleri fırsat eşitliği temelinde artırılarak bilişsel, duyuşsal ve fiziksel olarak çok yönlü gelişimleri sağlanacak ve temel hayat becerilerini edinmiş öğrenciler yetiştirilecektir. |
| <b>Hedef 2.1 (H2.1)</b> | Öğrencilerin bilimsel, kültürel, sanatsal, sportif ve toplum hizmeti alanlarında ders dışı etkinliklere katılım oranı artırılabacaktır.   |
| <b>AMAÇ 3 (A3)</b>      | Öğrencilerin ilgi, istidat ve kabiliyetlerini geliştirerek gerekli bilgi, beceri, davranışlar ve birlikte iş görme alışkanlığı kazandırılacak, hayata hazırlanmaları ve bir mesleğe sahip olmaları sağlanacaktır.       |
| <b>Hedef 3.1 (H3.1)</b> | Bir üst öğrenime yerleşen öğrenci sayısı artırılabacaktır.  |
| <b>AMAÇ 4 (A4)</b>      | Kurumun insan kaynağı kapasitesini geliştirerek ulusal ve uluslararası standartlara uygun eğitim hizmeti sunulacaktır.  |
| <b>Hedef 4.1 (H4.1)</b> | Okul aile işbirliği sağlanarak kurum kültürü geliştirilecektir.   |
| <b>AMAÇ 5 (A5)</b>      | Eğitim ortamlarının fiziki imkânları geliştirilecektir.   |
| <b>Hedef 5.1 (H5.1)</b> | Okulların niteliğini arttıracak uygulama ve çalışmalara yer verilecektir.   |

### C. Stratejik Hedefler, Performans Göstergeleri, Stratejiler

| AMAÇ (A1)   | Öğrencilerin eğitim ve öğretime etkin katılımlarıyla ortaöğretim sürecini tamamlamaları sağlanacaktır.   |                         |      |      |      |      |      |                |                   |
|---|--|-------------------------|------|------|------|------|------|----------------|-------------------|
| HEDEF (H1.1)  | Öğrencilerin okula erişim, devam ve okulu tamamlama oranları artırılacaktır.   |                         |      |      |      |      |      |                |                   |
| Performans Göstergesi (PG)  | Hedefe Etkisi (%)  | Başlangıç Değeri (2023) | 2024 | 2025 | 2026 | 2027 | 2028 | İzleme Sıklığı | Raporlama Sıklığı |
| PG 1.1.1. Bir eğitim ve öğretim yılında devamsızlık süresi 20 günden (mazeretli ve mazeretsiz) fazla olan öğrenci oranı (%) | 5  | 9                       | 8    | 7    | 6    | 5    | 4    | 6 AY           | 6 AY              |
| PG 1.1.2. Bir eğitim ve öğretim yılında sınıf tekrar eden öğrenci oranı (%)   | 5  | 7                       | 6    | 5    | 4    | 3    | 2    | 6 AY           | 6 AY              |
| PG 1.1.3. Bir eğitim ve öğretim yılında örgün eğitimden ayrılan öğrenci oranı (%)   | 2  | 2                       | 2    | 1    | 1    | 1    | 0    | 6 AY           | 6 AY              |
| PG 1.1.4. Okula kayıt yaptıranların mezun olma oranı (%)  | 5  | 93                      | 94   | 95   | 96   | 97   | 98   | 6 AY           | 6 AY              |
| PG 1.1.5 Bir eğitim ve öğretim yılında destekleme ve yetiştirme kurslarına (DYK) kayıt yaptıran öğrenci oranı (%)           | 10   | 10                      | 11   | 14   | 15   | 17   | 20   | 6 AY           | 6 AY              |
| PG 1.1.6 Destekleme ve yetiştirme kurslarına (DYK) kayıt yaptıranların kursları tamamlama oranı                             | %30  | %50                     | %55  | %60  | %65  | %75  | %80  | 6 AY           | 6 AY              |
| <b>KOORDİNATÖR BİRİM</b>  | Öğretmenler Kurulu   |                         |      |      |      |      |      |                |                   |
| <b>İŞ BİRLİĞİ YAPILACAK BİRİM(LER)</b>  | Okul Aile Birliği  |                         |      |      |      |      |      |                |                   |
| <b>RİSKLER</b>  | Öğrencilerin devamsızlıkları<br>Okula uyum problemleri<br>Haftasonu kurslarında öğrencilerin okulda fazla zaman geçirmeleri nedeniyle sıkılabilirler   |                         |      |      |      |      |      |                |                   |
| <b>STRATEJİLER</b>  | S1 Öğrencilerin devamsızlık nedenleri belirlenecek, öğrenci ve veli iş birliğiyle bu nedenleri ortadan kaldırmaya yönelik çalışmalar yürütülecektir.<br>S2 Öğrenci devamsızlığının olumsuz etkilerini azaltmaya yönelik eksik kazanımların giderilmesi, sosyal etkinlikler, uzaktan öğrenme olanaklarına ilişkin farkındalık çalışmaları gibi telafi tedbirleri alınacaktır.<br>S3 Okul ortamının öğrenciler için cazip hale gelmesini sağlayacak sosyal, sportif vb. imkânlar artırılacaktır.<br>S4 Sınıf tekrarı nedenleri araştırılarak buna yönelik önleyici tedbirler geliştirilecektir.<br>S5 DYK kurslarına devamsızlık nedenleri araştırılarak devamsızlığı azaltacak çalışmalar yapılacaktır.<br>S6 Öğrencilerin örgün eğitimden ayrılma nedenleri araştırılıp okul kaynaklı nedenlerin ortadan kaldırılmasına yönelik tedbirler alınacaktır.<br>S7 Özel eğitim ihtiyacı olan öğrencilerin uygun alanda eğitim alabilmeleri için rehberlik ve yönlendirme faaliyetleri yapılacaktır.<br>S8 Öğrencilerin okula, okul kültürüne ve eğitim alacakları alana uyumunu güçlendirmek için çalışmalar yürütülecektir. |                         |      |      |      |      |      |                |                   |
| <b>MALİYET TAHMİNİ</b>  | 5000   |                         |      |      |      |      |      |                |                   |
| <b>TESPİTLER</b>  | İhtiyaç analizi gereksinimi<br>Faaliyetler için maddi kaynak sağlanması gerekli<br>Materyal gereksinimi<br>Kurumlarla işbirliği gereksinimi<br>Destekleme ve yetiştirme kurslarına ihtiyacı olan öğrencilerin tespiti<br>Devamsızlık oranlarının azaltılması için öğrenci aileleri ile iletişime geçilmesi   |                         |      |      |      |      |      |                |                   |
| <b>İHTİYAÇLAR</b>   | İhtiyaç analizi<br>Faaliyetler için maddi kaynak sağlanması<br>Materyal gereksinimi<br>Kurumlarla işbirliği<br>Destekleme ve yetiştirme kurslarına ihtiyacı olan öğrencilerin tespiti<br>Devamsızlık oranlarının azaltılması için öğrenci aileleri ile yüz yüze iletişim   |                         |      |      |      |      |      |                |                   |

| AMAÇ (A2)   | Öğrencilerin kaliteli eğitime erişimleri fırsat eşitliği temelinde artırılarak bilişsel, duyuşsal ve fiziksel olarak çok yönlü gelişimleri sağlanacak ve temel hayat becerilerini edinmiş öğrenciler yetiştirilecektir.   |                         |      |      |      |      |      |                |                   |  |
|---|---|-------------------------|------|------|------|------|------|----------------|-------------------|--|
| HEDEF (H2.1)  | Öğrencilerin bilimsel, kültürel, sanatsal, sportif ve toplum hizmeti alanlarında ders dışı etkinliklere katılım oranı artırılacaktır.   |                         |      |      |      |      |      |                |                   |  |
| Performans Göstergesi (PG)  | Hedefe Etkisi (%)   | Başlangıç Değeri (2023) | 2024 | 2025 | 2026 | 2027 | 2028 | İzleme Sıklığı | Raporlama Sıklığı |  |
| PG.2.1.1 Okulda bir eğitim ve öğretim döneminde bilimsel, kültürel, sanatsal ve sportif alanlarda en az bir faaliyete katılan öğrenci oranı (%) | 5   | 15                      | 16   | 17   | 18   | 19   | 20   | 6 AY           | 6 AY              |  |
| PG.2.1.2 Bir eğitim ve öğretim yılında en az iki sosyal sorumluluk ve toplum hizmeti çalışmalarına katılan öğrenci oranı (%)                    | 8   | 7                       | 9    | 11   | 12   | 13   | 15   | 6 AY           | 6 AY              |  |
| PG.2.1.3 Bir eğitim ve öğretim yılında yerel, ulusal ve uluslararası proje, yarışma vb. etkinliklere katılan öğrenci oranı (%)                  | 2   | 3                       | 3    | 4    | 4    | 5    | 5    | 6 AY           | 6 AY              |  |
| PG.2.1.4 Okulda bir eğitim ve öğretim yılında geleneksel çocuk oyunları alt başlığında en az bir faaliyete katılan öğrenci oranı (%)            | 1   | 1                       | 1    | 1    | 2    | 2    | 2    | 6 AY           | 6 AY              |  |
| <b>KOORDİNATÖR BİRİM</b>  | Öğretmenler Kurulu  |                         |      |      |      |      |      |                |                   |  |
| <b>İŞ BİRLİĞİ YAPILACAK BİRİM(LER)</b>  | Okul Aile Birliği   |                         |      |      |      |      |      |                |                   |  |
| <b>RİSKLER</b>  | Etkinlikler için maddi destek ve işbirliği sağlanamaması<br>Proje tabanlı çalışmaların belirli (odak) hedef kitleye yönelik hazırlanmaması, geneli kapsamı Re'sen uygulanan tekrar niteliğindeki proje çalışmaları  |                         |      |      |      |      |      |                |                   |  |
| <b>STRATEJİLER</b>  | S1 Her bir öğrencinin bir kulüp faaliyetinde aktif olarak yer alması sağlanarak kulüp faaliyetlerinin etkinliği artırılacaktır.<br>S2 Öğrencilerin seviyelerine uygun olarak toplumsal sorunların çözümüne katkı sağlamak ve farkındalık oluşturmak amacıyla afet ve acil durum, çevre, eğitim, spor, kültür ve turizm, sağlık ve sosyal hizmetler alanlarında toplum hizmeti faaliyetlerine katılımları artırılacaktır.<br>S3 Okul bünyesinde yarışmalar düzenlenecektir.<br>S4 Diğer kurum ve kuruluşlarla iş birliği içerisinde yürütülen bilimsel, sosyal, kültürel, sanatsal ve sportif alanlardaki faaliyetler artırılacaktır.<br>S5 Öğrenci seviyesi ve öğretim programı kazanımlarına uygun olarak geleneksel çocuk oyunları ders içi etkinliklerde kullanılacaktır.  |                         |      |      |      |      |      |                |                   |  |
| <b>MALİYET TAHMİNİ</b>  | 15000   |                         |      |      |      |      |      |                |                   |  |
| <b>TESPİTLER</b>  | Bilimsel, kültürel, sanatsal ve sportif faaliyetler için maddi kaynak ve materyal gereksinimi bulunmaktadır.<br>Niteliksel açıdan işbirliği yapılacak kurum sayısı yeterli değildir.<br>Belirlenmiş programı olan ve süreç odaklı ve ulusal veya uluslararası çalışmalara yeterli düzeyde katılımcı sağlanamamaktadır.<br>Yürütülen her çalışma "proje" olarak adlandırılmakta, önyargılara sebep olmaktadır.<br>Proje tabanlı çalışmaların çoğunluğu odak hedef kitleye hitap etmemekte, tüm gurupları kapsamaktadır.<br>Okullarda yürütülen çalışmalara benzerliği bulunan ve re'sen yürütülen proje çalışmaları tekrar niteliğinde olduğundan emek ve zaman kaybına neden olmakta, proje çalışmalarına katılımı gönüllülüğü azaltmaktadır.<br>Bakanlık, il, ilçe düzeyinde uygulanan proje tabanlı çalışmaların çoğunluğunun "ihtiyaç analizi" yapılmaksızın uygulanması, proje çalışmaları sonucunda "etki analizi" yapılmaması |                         |      |      |      |      |      |                |                   |  |
| <b>İHTİYAÇLAR</b>   | Bilimsel, kültürel, sanatsal ve sportif faaliyetler için maddi kaynak sağlanması<br>Proje tabanlı çalışmalardan önce ihtiyaç analizi, çalışma sonrasında etki analizi yapılması<br>Proje çalışması katılımcılarının, çalışmalar öncesinde hazırlık, amaç-hedef belirleme stratejileri, risk değerlendirmesi, uygulama, izleme-değerlendirme vb. süreçler ve ilgili kavramlar hakkında bilgi edinmesi  |                         |      |      |      |      |      |                |                   |  |

|   |  |                                |             |             |             |             |             |                       |                          |  |
|---|--|--------------------------------|-------------|-------------|-------------|-------------|-------------|-----------------------|--------------------------|--|
| <b>AMAÇ (A3)</b>  | Öğrencilerin ilgi, istidat ve kabiliyetlerini geliştirerek gerekli bilgi, beceri, davranışlar ve birlikte iş görme alışkanlığı kazandırılacak, hayata hazırlanmaları ve bir mesleğe sahip olmaları sağlanacaktır.  |                                |             |             |             |             |             |                       |                          |  |
| <b>HEDEF (H3.1)</b>                                       | Bir üst öğrenime yerleşen öğrenci sayısı artırılabacaktır.   |                                |             |             |             |             |             |                       |                          |  |
| <b>Performans Göstergesi (PG)</b>                         | <b>Hedefe Etkisi (%)</b>   | <b>Başlangıç Değeri (2023)</b> | <b>2024</b> | <b>2025</b> | <b>2026</b> | <b>2027</b> | <b>2028</b> | <b>İzleme Sıklığı</b> | <b>Raporlama Sıklığı</b> |  |
| PG 3.1.1 Alanında bir üst öğrenime yerleşen öğrenci oranı | 20   | 40                             | 45          | 50          | 55          | 60          | 60          | 6 AY                  | 6 AY                     |  |
| PG 3.1.2 Ön lisans programlarına yerleşen öğrenci oranı   | 10   | 20                             | 22          | 24          | 26          | 28          | 30          | 6 AY                  | 6 AY                     |  |
| PG 3.1.3 Lisans programlarına yerleşen öğrenci oranı      | 5  | 15                             | 16          | 17          | 18          | 19          | 20          | 6 AY                  | 6 AY                     |  |
| <b>KOORDİNATÖR BİRİM</b>                                  | Rehber Öğretmenler Kurulu  |                                |             |             |             |             |             |                       |                          |  |
| <b>İŞ BİRLİĞİ YAPILACAK BİRİM(LER)</b>                    | Okul rehber öğretmen/ Okul Aile Birliği  |                                |             |             |             |             |             |                       |                          |  |
| <b>RİSKLER</b>  | Öğrencilerin düzenli çalışma alışkanlıklarının olmayabileceği<br>Destekleme ve yetiştirme kurslarının yetersiz kalma ihtimali<br>Öğrencilerin ilgi ve yeteneklerine uygun seçenekler yapamama ihtimali   |                                |             |             |             |             |             |                       |                          |  |
| <b>STRATEJİLER</b>  | S1. Destekleme ve yetiştirme kurslarıyla öğrencilerin genel bilgi ve kültür derslerindeki yeterlilikleri arttırılacaktır.<br>S2. Dijital platformlarla öğrenciler akademik anlamda desteklenecektir.<br>S3. Öğrencileri ilgi, yetenek ve ihtiyaçları doğrultusunda bir üst öğrenim programına hazırlayacak mesleki ve eğitsel rehberlik faaliyetleri yürütülecektir. |                                |             |             |             |             |             |                       |                          |  |
| <b>MALİYET TAHMİNİ</b>                                    | 5000   |                                |             |             |             |             |             |                       |                          |  |
| <b>TESPİTLER</b>  | Öğrencilerin genel bilgi ve kültür derslerindeki eksiklikleri.<br>Dijital platformlarla öğrencilerin akademik anlamda desteklenmesinin zarureti.<br>Öğrencileri ilgi, yetenek ve ihtiyaçları doğrultusunda bir üst öğrenim programına hazırlayacak mesleki ve eğitsel rehberlik faaliyetlerini hazırlamak.   |                                |             |             |             |             |             |                       |                          |  |
| <b>İHTİYAÇLAR</b>   | Destekleme ve yetiştirme kursları<br>Dijital platformlarla öğrenciler akademik anlamda eğitim verilmesi<br>Öğrencileri ilgi, yetenek ve ihtiyaçları doğrultusunda bir üst öğrenim programına hazırlayacak mesleki ve eğitsel rehberlik faaliyetleri  |                                |             |             |             |             |             |                       |                          |  |

| AMAÇ (A4)   | Kurumun insan kaynağı kapasitesini geliştirerek ulusal ve uluslararası standartlara uygun eğitim hizmeti sunulacaktır.   |                         |      |      |      |      |      |                |                   |  |
|---|--|-------------------------|------|------|------|------|------|----------------|-------------------|--|
| HEDEF (H4.1)  | Okul aile işbirliği sağlanarak kurum kültürü geliştirilecektir.  |                         |      |      |      |      |      |                |                   |  |
| Performans Göstergesi (PG)  | Hedefe Etkisi (%)  | Başlangıç Değeri (2023) | 2024 | 2025 | 2026 | 2027 | 2028 | İzleme Sıklığı | Raporlama Sıklığı |  |
| PG 4.1.1 Bir eğitim öğretim yılında en az 1 hizmetiçi eğitime katılan öğretmen oranı (re'sen düzenlenenler dahil)   | 20   | 60                      | 65   | 70   | 75   | 75   | 80   | 6 AY           | 6 AY              |  |
| PG 4.1.2 Bir eğitim öğretim yılında proje tabanlı çalışmalardan herhangi birinde aktif görev alan öğretmen oranı    | 20   | 30                      | 35   | 40   | 45   | 50   | 50   | 6 AY           | 6 AY              |  |
| PG 4.1.3 Veli toplantılarına katılım oranı  | 25   | 60                      | 65   | 70   | 75   | 80   | 85   | 6 AY           | 6 AY              |  |
| PG 4.1.4 Yazılı veya elektronik ortamda kuruma yapılan dilek, istek, şikâyet, görüş, öneri sayısı                   | 5  | 10                      | 9    | 8    | 7    | 6    | 5    | 6 AY           | 6 AY              |  |
| PG 4.1.5 Velilere yönelik yapılan eğitici, bilgilendirici etkinliklere veli katılım oranı (veli toplantıları hariç) | 20   | 30                      | 35   | 40   | 45   | 45   | 50   | 6 AY           | 6 AY              |  |
| <b>KOORDİNATÖR BİRİM</b>  | Öğretmenler Kurulu   |                         |      |      |      |      |      |                |                   |  |
| <b>İŞ BİRLİĞİ YAPILACAK BİRİM(LER)</b>  | Zümre Öğretmenler Kurulu   |                         |      |      |      |      |      |                |                   |  |
| <b>RİSKLER</b>  | S1 Eğitim faaliyetlerine çoğunlukla az sayıdaki gönüllü öğretmenin katılması, eğitime katılacak öğretmenlerin görevlendirmelerinin çoğunlukla resen yapılması<br>S2 Şikâyet sahiplerinin, şikâyet edilebilecek konular hakkında hukuki altyapılarının yetersiz olması<br>S3 Velilerin, yaşanan her sorunda ilgili kişi veya kurum yerine şikâyet yöntemlerine başvurması<br>S4 Şikâyet mekanizmalarının sayı ve çeşitlilik itibarıyla fazla olması |                         |      |      |      |      |      |                |                   |  |
| <b>STRATEJİLER</b>  | Hizmet içi eğitim faaliyetlerinden öğretmen ve yöneticilerin görüşleri alınacak Kurumsal kültürün oluşturulması için okul-aile ilişkilerinde etkin işbirliği yöntemleri geliştirilecek   |                         |      |      |      |      |      |                |                   |  |
| <b>MALİYET TAHMİNİ</b>  | 5000   |                         |      |      |      |      |      |                |                   |  |
| <b>TESPİTLER</b>  | Hizmet içi eğitim faaliyetleri çoğunlukla resen düzenlenmektedir<br>Hizmet içi eğitim faaliyetleri ders saatlerinin dışında düzenlendiği için katılımcılarda isteksizliğe sebep olmaktadır.  |                         |      |      |      |      |      |                |                   |  |
| <b>İHTİYAÇLAR</b>   | Paydaş görüşlerinin değerlendirilmesi, işbirliğinin geliştirilmesi   |                         |      |      |      |      |      |                |                   |  |

| AMAÇ (A5)   |  | Eğitim ortamlarının fiziki imkânları geliştirilecektir.                   |      |      |      |      |      |                |                   |  |
|---|--|---|------|------|------|------|------|----------------|-------------------|--|
| HEDEF (H5.1)  |  | Okulların niteliğini arttıracak uygulama ve çalışmalara yer verilecektir. |      |      |      |      |      |                |                   |  |
| Performans Göstergesi (PG)  | Hedef Etkisi (%)   | Başlangıç Değeri (2023)   | 2024 | 2025 | 2026 | 2027 | 2028 | İzleme Sıklığı | Raporlama Sıklığı |  |
| PG 5.1.1 Okulda/kurumda iyileştirilmesi gereken fiziki mekân sayısı   | 5  | 5   | 4    | 3    | 2    | 1    | 0    | 6 AY           | 6 AY              |  |
| PG 5.1.2 Okulda düzenleme yapılan öğrenci ve öğretmenlerin kullanımına yönelik sosyal alan sayısı (oyun, dinlenme, spor, okuma, yeme-içme alanları) | 7  | 8   | 9    | 10   | 12   | 13   | 15   | 6 AY           | 6 AY              |  |
| <b>KOORDİNATÖR BİRİM</b>  | Okul Aile Birliği  |   |      |      |      |      |      |                |                   |  |
| <b>İŞ BİRLİĞİ YAPILACAK BİRİM(LER)</b>  | Öğretmenler Kurulu   |   |      |      |      |      |      |                |                   |  |
| <b>RİSKLER</b>  | Tasarruf tedbirleri<br>Ödenek veya harcama taleplerinin karşılanamaması<br>İyileştirilen alanların aktif kullanılmaması  |   |      |      |      |      |      |                |                   |  |
| <b>STRATEJİLER</b>  | S1 Fiziki mekânların iyileştirilmesi için kamu idareleri, belediyeler ve işverenlerle iş birlikleri yapılacaktır.  |   |      |      |      |      |      |                |                   |  |
| <b>MALİYET TAHMİNİ</b>  | 20000  |   |      |      |      |      |      |                |                   |  |
| <b>TESPİTLER</b>  | Ülke genelinde yaşanan doğal afetler nedeniyle yatırım kaynağının önemli bölümü öncelikli bölgelere aktarılmaktadır.<br>Eski yapı olması nedeniyle onarıma ihtiyaç duyulmaktadır.<br>Kurum bölümlerinin fiziki iyileştirme ve geliştirme çalışmalarına okul aile birliğinden yeterli düzeyde destek sağlanamamaktadır. |   |      |      |      |      |      |                |                   |  |
| <b>İHTİYAÇLAR</b>   | Okul aile birliği desteği sağlanması<br>İyileştirilen alanların eğitim ve öğretim çalışmalarında aktif kullanılması, fayda-maliyet dengesinin sağlanması<br>Öngörülmeleyen sebeplerle ortaya çıkabilecek ihtiyaçları karşılayabilmek için merkezi düzeyde eğitime ayrılan bütçenin artırılması                         |   |      |      |      |      |      |                |                   |  |

## D. Maliyetlendirme

Tahmini Kaynaklar Analizinden yararlanılarak kurumumuzun 5 yıllık hedeflerine ulaşılabilmesi için planlanan faaliyetlerin Tahmini Maliyet Analizi yapılmıştır.

Tablo 15 Tahmini Maliyetler (TL)

| Hedefler | 2024  | 2025  | 2026  | 2027  | 2028  | Toplam Maliyet |
|----------|-------|-------|-------|-------|-------|----------------|
| A1       |       |       |       |       |       |                |
| H1.1     | 5000  | 6000  | 7000  | 8000  | 9000  |                |
| A2       |       |       |       |       |       |                |
| H2.1     | 15000 | 17000 | 19000 | 22000 | 25000 |                |
| A3       |       |       |       |       |       |                |
| H3.1     | 5000  | 6000  | 7000  | 8000  | 9000  |                |
| A4       |       |       |       |       |       |                |
| H4.1     | 5000  | 6000  | 7000  | 8000  | 9000  |                |
| A5       |       |       |       |       |       |                |
| H5.1     | 20000 | 25000 | 30000 | 35000 | 40000 |                |
| TOPLAM   | 50000 | 60000 | 70000 | 81000 | 92000 |                |

## E. İzleme ve Değerlendirme

Müdürlüğümüzün 2024-2028 Stratejik Planı İzleme ve Değerlendirme sürecini ifade eden İzleme ve Değerlendirme Modeli hazırlanmıştır. Okulumuzun Stratejik Plan İzleme-Değerlendirme çalışmaları eğitim-öğretim yılı çalışma takvimi de dikkate alınarak 6 aylık ve 1 yıllık sürelerde gerçekleştirilecektir. 6 aylık sürelerde Okul Müdürüne rapor hazırlanacak ve değerlendirme toplantısı düzenlenecektir. İzleme-değerlendirme raporu, istenildiğinde İlçe Milli Eğitim Müdürlüğüne gönderilecektir.

Şekil 8 Stratejik Plan İzleme ve Değerlendirme Modeli





## EKLER

**Tablo 16 Strateji Geliştirme Kurulu**

| SIRA | ADI-SOYADI              | GÖREVİ                    | KURULDAKİ GÖREVİ |
|------|-------------------------|---------------------------|------------------|
| 1    | Ahmet<br>KALINSAZLIOĞLU | Okul Müdürü               | Başkan           |
| 2    | Seher Sıcak YAĞDI       | Öğretmen                  | Üye              |
| 3    | Sait Haşim BOYRAZ       | Öğretmen                  | Üye              |
| 4    | Orhan AHISKA            | Öğretmen                  | Üye              |
| 5    | Osman TOPUKSAK          | Okul Aile Birliği Başkanı | Üye              |

**Tablo 17 Stratejik Planlama Ekibi**

| SIRA | ADI-SOYADI            | GÖREVİ           | EKİPTEKİ GÖREVİ |
|------|-----------------------|------------------|-----------------|
| 1    | Şenay EĞRİ            | Müdür Yardımcısı | Başkan          |
| 2    | Cevriye APAŞOĞLU      | Öğretmen         | Üye             |
| 3    | Berkan DELİBAŞ        | Öğretmen         | Üye             |
| 4    | Hatice<br>KOCAMANOĞLU | Öğretmen         | Üye             |
| 5    | Osman TOPUKSAK        | Veli             | Üye             |